

TECHNISCHE OMSCHRIJVING FASE 3



Datum : 13 september 2023

AALBERTS 

AALBERTS | TECHNISCHE OMSCHRIJVING Havenkwartier fase 3

ALGEMEEN

Het project Havenkwartier fase 3 is gelegen aan de Marconibaan en Dieselbaan te Nieuwegein en bestaat uit 17 koopwoningen.

De bouw wordt gerealiseerd door Aalberts Bouw bv te Loosdrecht; bij Woningborg ingeschreven onder nummer W-3955 in het register van Deelnemers.

Het plan is bij Woningborg als volgt ingeschreven:

Bouwen van 17 eengezinshui(s)(zen), Havenkwartier te NIEUWEGEIN

Inschrijvingsnummer: W-2023-03955-E001

Woningborggarantie en waarborgregeling

Ongeacht hetgeen in deze technische omschrijving is bepaald, gelden onverkort de door Woningborg gehanteerde en voorgeschreven regelingen, reglementen en standaard voorwaarden, tenzij daarvan uitdrukkelijk en in overleg wordt afgeweken.

Ingeval enige bepaling in deze technische omschrijving onverenigbaar c.q. nadeliger is voor de verkrijger, prevaleren steeds de bovengenoemde bepalingen van Woningborg zoals vastgesteld in de Woningborg Garantie- en waarborgregeling nieuwbouw 2021.

FSC

De trappen, binnendeuren en berging worden uitgevoerd in FSC® Mix 70%. Aalberts Bouw bv is FSC gecertificeerd, de licentiecode is FSC-C023400.

De overige houten onderdelen worden uitgevoerd in duurzaam hout.

De verkoopbrochure en woningconfigurator op de site www.havenkwartier-nieuwegein.nl dienen slechts ter informatie en maken uitdrukkelijk geen onderdeel uit van de contractstukken. Aan deze documentatie en de hierin opgenomen tekst, plattegronden en artist impressies kunnen geen rechten worden ontleend.

In deze Technische Omschrijving wordt per onderdeel uitgelegd hoe de woning wordt opgebouwd, afgewerkt en wat je in de diverse ruimten mag verwachten. Deze Technische Omschrijving is een contractstuk bij de koop van de woning en is onlosmakelijk verbonden met de verkoopcontracttekening.

AALBERTS | TECHNISCHE OMSCHRIJVING Havenkwartier fase 3

INHOUDSOPGAVE

1. Inleiding
2. Peil van het woongebouw, grondwerken
3. Rioleringswerken
4. Terreininventaris
5. Funderingen
6. Gevels en wanden
7. Vloeren
8. Daken
9. Kozijnen en metaalwerken
10. Trappen en aftimmerwerk
11. Goten en hemelwaterafvoeren
12. Afwerkingen
13. Tegelwerken
14. Keuken
15. Beglazing en schilderwerk
16. Trap- en installatiemodule
17. Waterinstallatie
18. Sanitair
19. Verwarmings- | warmwaterinstallatie
20. Ventilatievoorzieningen en rioolontspanning
21. Elektrische installatie
22. Schoonmaken en oplevering
23. Enkele aandachtspunten

Bijlage 1 Afwerkstaat interieur

Bijlage 2 Kleuren- en materialenstaat algemeen

AALBERTS | TECHNISCHE OMSCHRIJVING Havenkwartier fase 3

1. Inleiding

Het project Havenkwartier te Nieuwegein bestaat uit meerdere woningtypes, zijnde 14 tweekappers en 3 vrijstaande woningen. In deze technische omschrijving is omschreven op welke wijze de woningtypes standaard worden samengesteld en afgewerkt.

Overzicht bnr/type

Bnr	Type	Woning	Dak	Contract-tekening	Berging
56	A1	Vrijstaand	dwarskap	V-01	V-001
57	A2	Vrijstaand	dwarskap	V-02	V-002
58	B4	2^1 kapper	dwarskap	V-03	V-001
59	C1	2^1 kapper	langskap	V-03	V-001
60	B3	2^1 kapper	langskap	V-06	V-002
61	B3sp	2^1 kapper	langskap	V-06	V-002
62	B2sp	2^1 kapper	langskap	V-05	V-001
63	B2	2^1 kapper	langskap	V-05	V-001
64	B2	2^1 kapper	langskap	V-05	V-002
65	B2sp	2^1 kapper	langskap	V-05	V-002
66	B1sp	2^1 kapper	langskap	V-04	V-001
67	B1	2^1 kapper	langskap	V-04	V-001
68	B4sp	2^1 kapper	dwarskap	V-03	V-002
69	C1sp	2^1 kapper	langskap	V-03	V-002
70	B4	2^1 kapper	dwarskap	V-03	V-001
71	C1	2^1 kapper	langskap	V-03	V-003
72	A1	Vrijstaand	dwarskap	V-01	V-002

Bouwbesluit

In het Bouwbesluit staat vermeld aan welke eisen en regelgeving de woning moet voldoen. Begrippen als woonkamer, keuken, slaapkamer en dergelijke worden in het Bouwbesluit niet gehanteerd. Daarvoor in de plaats wordt gesproken over verblijfsgebied, verblijfsruimten, onbenoemde ruimten, verkeersruimte, etc. Hieronder ziet u welke begrippen gehanteerd worden:

Benaming technische omschrijving

Woonkamer, keuken, slaapkamer
Entree, hal, overloop
Meterkast
Toilet
Badkamer
Tweede verdieping
Houten berging

Benaming bouwbesluit

Verblijfsruimte
Verkeersruimte
Technische ruimte
Toiletruimte
Badruimte
Onbenoemde ruimte
Buitenberging

Onbenoemde ruimte

Een onbenoemde ruimte is de benaming van een ruimte waarbij meestal niet voldaan wordt aan de eisen voor bijvoorbeeld een verblijfsruimte zijnde verwarming, ventilatie en daglicht maar waar soms wel een nuttig gebruik van kan worden gemaakt. De oppervlakte van de onbenoemde ruimte telt wel mee bij het bepalen van de gebruiksoppervlakte.

Krijtstreepmethode

In sommige ruimten wordt gebruik gemaakt van de zogenaamde krijtstreepmethode waarmee een gedeelte van de ruimte niet wordt gerekend als verblijfsoppervlakte. Deze methode is nodig om te voldoen aan de eisen uit het Bouwbesluit met betrekking tot daglichttoetreding.

AALBERTS | TECHNISCHE OMSCHRIJVING Havenkwartier fase 3

2. Peil van de woning en grondwerk

Peil van de woning

Als bouwpeil (P-peil) wordt de bovenkant van de afwerkvloer van de begane grond aangehouden. De ligging van het peil ten opzichte van NAP is vastgesteld in overleg met de gemeente Nieuwegein.

Grondwerk

Er worden de nodige grondwerken uitgevoerd voor funderingen, leidingen en bestratingen. Onder de in deze omschrijving genoemde paden of bestratingen wordt een aanvulling van schoon zand dik 10 cm aangebracht. De tuinen worden aangevuld met de grond die vrijkomt bij het uitgraven van de funderingen.

Het plan is voorzien van een zogenaamde leeflaag. Dit is een laag van ca 1 meter schone grond, klasse Wonen. Onder deze laag kan nog vervuilde grond aanwezig zijn. Het is niet toegestaan op de kavel dieper te graven dan deze 1 meter. E.e.a. zoals door bevoegd gezag goedgekeurd, zaaknummer Z-BHZVER-2020-4338 en Wbb-code: UT035600018.

3. Rioleringswerken

De vuilwaterriolering wordt uitgevoerd in kunststof buizen die worden voorzien van de nodige kunststof hulpstukken. De vuilwaterriolering van de woning wordt aangesloten op het gemeentelijk (gescheiden) rioleringsstelsel.

Afvoer hemelwater

Het hemelwater van de woning loost aan de voor- en/of zijgevel middels een goot op het openbaar gebied. De achtergevel en berging worden afgevoerd door middel van ondergrondse kunststof buizen die lozen op het open water. E.e.a. conform de situatietekening.

4. Terreininventaris

Bestratingen

De toegang naar de woning wordt vanaf openbaar gebied bestraat met betongegels 60x40 cm. E.e.a. conform de situatietekening.

Talud en steiger

Het talud wordt onder een helling aangebracht en voorzien van beplanting. Onderaan het talud wordt bij bnr 56, 58, 59, 62, 63, 66, 67, 70 en 71 een houten beschoeiing aangebracht. Bij bnr 57, 60, 61, 64, 65, 68, 69 en 72 verloopt het talud natuurlijk in het water. In het talud wordt een houten steiger aangebracht voorzien van een beschoeiing rondom en houten trap. E.e.a. conform de situatietekening.

Parkeren op eigen terrein

Er worden twee opstelplaatsen voor een auto op eigen terrein aangebracht. Deze twee opstelplaatsen dienen gehandhaafd te blijven in verband met de opgelegde parkeernorm van de gemeente Nieuwegein. T.b.v. het parkeren worden er rijstroken aangebracht met betongegels 60x40 cm. E.e.a. conform de situatietekening.

Pergola

Er wordt een houten pergola aangebracht naast de berging. Deze is voorzien van verticale palen en horizontale liggers. Als toegang tot de tuin wordt er een poort geplaatst, met uitzondering van bnr 56. De positie van de pergola is indicatief aangegeven op de verkoopcontracttekening. E.e.a. conform de situatietekening.

Erfafscheiding en beplanting

Als erfafscheiding met de openbare ruimte en tussen de opstelplaatsen op de kavels worden hagen aangebracht. De hagen zijn Ligusterhagen van ca 70 en 180 cm hoog. Ter plaatse van de pergola worden klimplanten aangebracht. Het talud wordt voorzien van hoge en lage beplanting. E.e.a. conform de situatietekening.

De kavelgrens tussen de woning wordt, daar waar nodig, onderling gemarkeerd door middel van een piket.

5. Funderingen

Het funderingssysteem van de woning wordt uitgevoerd middels betonnen palen met daarover prefab betonnen funderingsbalken. De berging wordt uitgevoerd middels betonnen palen met daarover een prefab betonnen vloer. De specificaties zijn door de constructeur bepaald.

AALBERTS | TECHNISCHE OMSCHRIJVING Havenkwartier fase 3

6. Gevels en wanden

Cascowanden

De binnenspouwbladen van de woning wordt uitgevoerd in prefab beton.

De woningscheidende wanden worden uitgevoerd in prefab beton en uitgevoerd als ankerloze spouwmuur.

Buitenspouwbladen

Het gevelmetselwerk wordt uitgevoerd als schoonmetselwerk met een doorgestroken voeg. De witte gevels worden in metselwerk uitgevoerd met een doorgestroken voeg en voorzien van een verflaag. In het buitengevelmetselwerk worden voldoende open stootvoegen aangebracht ten behoeve van ventilatie en/of afwatering. E.e.a. conform de verkoopcontracttekening.

De buitengevels (of onderdelen daarvan) worden voorzien van isolatie zodat een gevelconstructie ontstaat met een totale warmteweerstand conform Bouwbesluit.

Binnenwanden

De binnenwanden in de woning wordt uitgevoerd als lichte scheidingswanden met een dikte van 7 cm. Tussen verblijfsruimten onderling worden wanden van 10 cm met een verhoogde geluidseis toegepast. E.e.a. conform de verkoopcontracttekening.

Dilataties

Dilataties zijn constructieve naden in het gebouw, die het mogelijk maken dat bouwdelen aan weerszijden van de dilatatie onafhankelijk van elkaar kunnen bewegen. De plaats van deze dilatatie(voegen) worden in de nadere technische uitwerking van het gevelmetselwerk en betonwanden bepaald volgens advies van de constructeur en de steen-en betonfabrikant. Deze dilatatie(voegen) in het gevelmetselwerk worden niet nader afgewerkt. Het is mogelijk dat de dilataties in het betonwerk na afwerking zichtbaar blijven en er ter plaatse een (krimp)scheur ontstaat. In onderlinge aansluitingen tussen verschillende materialen zoals wand | plafond of wand | wand kunnen eveneens krimpscheuren optreden. Deze aansluitingen worden gemaakt met een flexibele aansluiting.

Houten buitenberging

De wanden van de houten berging bestaan uit een houten stijl- en regelwerk voorzien van vuren houten delen in de afwerking zoals vermeld in de kleur- & materiaalstaat.

In verband met krimpen van het hout kunnen er kieren ontstaan, hierdoor kan bij regen de binnenzijde van de berging vochtig worden. Aanbevolen wordt om de berging niet te gebruiken voor opslag van vochtgevoelige onderdelen.

7. Vloeren

De begane grondvloeren van de woning wordt uitgevoerd als thermisch geïsoleerde betonnen ribbenvloer met een totale warmte weerstand conform Bouwbesluit.

De verdiepingsvloeren worden uitgevoerd als betonnen kanaalplaatvloeren met, waar nodig, raveelijzers, leidingvloerplaten en massieve betonnen cascovloerplaten.

Op de overgang van de erker van de vrijstaande woning is een stalen ligger in de vloer opgenomen. Deze wordt afgewerkt met een plaatmateriaal en voorzien van spuitwerk. De plafondhoogte in de erker wijkt af dan die van de woonruimte. E.e.a. conform de verkoopcontracttekening.

8. Daken

Hellend dak woning

De hellende dakconstructie van de woning bestaat uit een geïsoleerde dakplaat. De buitenzijde van de kap wordt afgewerkt met een waterdichte dampopen folie en keramische pannen. De keramische dakpannen worden in de kleur conform kleur en materiaalstaat en met alle benodigde hulpstukken zoals nokvorsten aangebracht. De verankering van de pannen wordt uitgevoerd conform de geldende voorschriften. De dakconstructie heeft een warmteweerstand conform Bouwbesluit.

De dakelementen worden ondersteund door een dragend knieschot met een hoogte van ca. 100 cm. De ruimte achter de knieschotten is op een aantal posities bereikbaar middels een afschroefbaar paneel en is niet verder afgewerkt. E.e.a. conform de verkoopcontracttekening.

AALBERTS | TECHNISCHE OMSCHRIJVING Havenkwartier fase 3

Op het dak van de woning wordt ten behoeve van de rioolontluchting en ventilatie kunststof dakkappen met loodvervangende dakdoorvoerpannen aangebracht. De positie op de verkoopcontracttekeningen is indicatief en is nader door adviseurs te bepalen.

Plat dak uitbouw en erker type A

Het platte dak is voorzien van isolatie en dakbedekking. De dakranden zijn voorzien van een opstand en afgewerkt met dakbedekking en daktrim. De dakconstructie heeft een warmteweerstand conform Bouwbesluit.

Dak houten berging

Het platte dak van de berging wordt uitgevoerd als een houten balklaag, voorzien van houten beplating. Het dak wordt afgewerkt met dakbedekking en zijn voorzien van sedum. Langs de dakrand wordt een daktrim aangebracht.

9. Kozijnen en metaalwerken

Buitenkozijnen, ramen en deuren.

Alle buitenkozijnen zijn uitgevoerd in hardhout, met indien van toepassing daarin gemonteerde hardhouten (draai en/of draaikiep)ramen of een achterdeur. Dit wordt uitgevoerd in duurzaam hout.

De voordeur is geïsoleerd en voorzien van een glasstrook en briefplaat. Onder het voordeurkozijn wordt een dorpel aangebracht. Deze is samengesteld uit hout en aluminium en is ca. 2cm hoog. E.e.a. conform de verkoopcontracttekening.

De waterslagen onder de raamkozijnen in de buitengevel worden aan de buitenzijde uitgevoerd in prefab beton. E.e.a. conform de kleur- en materialenstaat.

De buitenberging heeft een hardhouten toegangskozijn. In de buitenberging komt een stapeldorpeldeur voorzien van houten delen en een glasopening met gelaagd matglas.

Afwerking dakkapel type A, B1, B2, B3, C1

De voor- en zijkanten van de standaard dakkapel wordt voorzien van zink. Het zink zal na verloop van tijd verouderen en kan gaan bollen. Het dak wordt voorzien van een dakbedekking. Langs de dakrand wordt een daktrim aangebracht. E.e.a. conform de kleur- en materiaalstaat.

Binnendeurkozijnen en deuren

De binnendeurkozijnen zijn fabrieksmatig afgewerkte stalen kozijnen met bovenlicht. Het bovenlicht van de meterkast wordt voorzien van een dicht paneel met ventilatiesleuf. De binnendeuren zijn fabrieksmatig afgewerkte vlakke opdekdeuren.

Hang- en sluitwerk

Alle ramen en deuren in de buitenkozijnen worden voorzien van een kierdichting. Draaikiepramen hebben een meerpuntsluiting en een afsluitbare raambedienskrug aan de binnenzijde. De entreedeur en de loopdeur in de achterpui hebben veiligheidsscharnieren, een driepuntsluiting, een cilinder en een deurgreep of deurkruk aan beide zijden. Alle buitendeuren van de woning en berging, m.u.v. de poort, hebben gelijklopende cilinders zodat met 1 gelijke sleutel alle deuren bedienbaar zijn. Voor wat betreft inbraakwerendheid wordt voldaan aan de eisen conform het Bouwbesluit. Ter plaatse van de voordeur wordt een huisnummer geplaatst.

De binnendeuren worden voorzien van aluminium krukken met schild. De badkamer en toilet worden voorzien van een vrij-bezet slot en de meterkast van een kastslot. Alle overige deuren zijn voorzien van een loopslot.

10. Trappen en (af)timmerwerk

Voor de toegang naar de eerste verdieping wordt een dichte vurenhouten trap geplaatst en naar de tweede verdieping een open vurenhouten trap. Een eventuele naad, t.b.v. stelruimte, tussen de trap en de bouwmuur wordt niet afgewerkt. Langs de muurzijde van de trappen worden gegronde houten leuning op metalen leuningdragers aangebracht. Langs de trapgaten worden waar nodig traphekken, bestaande uit een boven- en onderregel met spijlen geplaatst. Zowel de trappen als traphekken en aftimmeringen worden onder FSC® Mix 70% geleverd.

De vensterbank in de dakkapel wordt uitgevoerd in hout.

AALBERTS | TECHNISCHE OMSCHRIJVING Havenkwartier fase 3

11. Goten en hemelwaterafvoeren

Goten

De goten zijn verdekt aangebracht en worden uitgevoerd met dakbedekking. Langs de dakrand wordt een aluminium trim aangebracht.

De hemelwaterafvoeren aan de voor- en zijgevel van de woning wordt uitgevoerd in zink. De hemelwaterafvoeren aan de achtergevels en de berging wordt uitgevoerd in PVC.

12. Afwerking

Algemeen

Door de toepassing van verschillende materialen en door het opdelen van betonwanden kunnen krimp-scheuren ontstaan bij overgangen. Deze scheurvorming is nooit helemaal uit te sluiten.

Ter plaatse van de voordeur mag het hoogteverschil, conform het Bouwbesluit, met de bovenzijde van de onderdorpel niet meer zijn dan 2 cm. Hierbij wordt rekening gehouden met een vloerafwerking bij de voordeur van 1,5 cm.

Plafondafwerking

De betonnen plafonds op de begane grond en verdiepingen worden afgewerkt met fijn spuitwerk, de v-naden blijven in het zicht. Het plafond van de meterkast wordt niet afgewerkt. Het plafond in de erker is uitgevoerd in hout. E.e.a. conform de afwerkstaat.

Het hellende dak van de woning is uitgevoerd zoals onder de paragraaf 'daken' genoemd en zijn aan de binnenzijde wit afgewerkt.

Wandafwerking

De niet betegelde wanden in de woning op de begane grond, 1^e en 2^e verdieping worden afgewerkt als wanden die gereed zijn voor het aanbrengen van behang. De wanden op zolder zijn onafgewerkt. E.e.a. conform de afwerkstaat.

Voor fijnere behangsoorten en voor het sausen van de wanden moeten deze na oplevering nog afgewerkt en/of voorbehandeld worden.

De wandoppervlakken boven het tegelwerk in het toilet wordt afgewerkt met fijn spuitwerk.

Vloerafwerking

In alle ruimten van de woning wordt een zandcement afwerkvloer met een dikte van ca. 6 cm toegepast. De begane grondvloer wordt voorzien van een geïsoleerd kruipluik. Het kruipluik bevindt zich op de positie conform de verkoopcontracttekening. Achter de knieschotten op de 2^e verdieping wordt geen zandcement afwerkvloeren aangebracht.

13. Tegelwerken

In het toilet en de badkamer worden wand- en vloertegels van fabricaat MOSA geleverd en aangebracht in de afmeting en kleuren zoals vermeld in de kleur en materiaalstaat.

De tegels worden door middel van lijmen aangebracht. Indien in het toilet en/of badkamer een plateau aanwezig is wordt er tegelwerk aangebracht op de bovenzijde. In de douchehoek worden de vloertegels in de mortel aangebracht, onder afschot naar de doucheput.

De inwendige hoeken, de overgangen van wand- op vloertegels en overige aansluitingen in de badkamer en het toilet worden voorzien van een elastisch blijvende kit. De uitwendige hoeken van de wandtegels worden voorzien van een kunststof profiel in de kleur die hoort bij de gekozen tegelkleur. Alle wand- en vloertegels worden in tegelverband (dus niet halfsteens), niet strokend en zonder strippen of patronen aangebracht. De tegels worden gevoegd in de kleur zoals is getoond in de showroom.

Hoogte tegelwerk

- Toilet ca. 1,20 meter + vloerpeil
- Badkamer tot plafond

Beschrijving overige voorzieningen

Onder de raamkozijnen, m.u.v. de dakkapel, worden aan de binnenzijde vensterbanken toegepast uitgevoerd in kunststeen. In de badkamer wordt het wandtegelwerk als vensterbank omgezet.

AALBERTS | TECHNISCHE OMSCHRIJVING Havenkwartier fase 3

Onder de binnendeuren van het toilet en de badkamer wordt op de overgang van cementdekvloer en tegelwerk een kunststeen dorpel toegepast.

14. Keuken

De woning wordt opgeleverd zonder keuken. De aansluitingen worden afgedopt aangebracht op de positie en conform specificaties zoals aangegeven op de 0-tekening keuken. Optioneel kan er gekozen worden voor een keuken en/of gewijzigde positie van installaties. Meer informatie hierover staat in de brochure kopersopties. Op het ventilatiesysteem kan geen afzuigkap worden aangesloten en een eventuele doorvoer door de gevel t.b.v. een afzuigkap bieden wij niet aan. Er kan gebruik worden gemaakt van een recirculatiekap.

15. Beglazing en schilderwerk

Buitenbeglazing

De glasopeningen in de houten buitenkozijnen worden voorzien van een blanke isolerende beglazing in een nat beglazingssysteem. De beglazing in de deur naar de houten berging is uitgevoerd als gelaagd glas in matte (ondoorzichtige) uitvoering in een nat beglazingssysteem. De kleur van de kitafwerking kan afwijken van de kleur van het kozijn/raam/deur.

Schilderwerk buiten

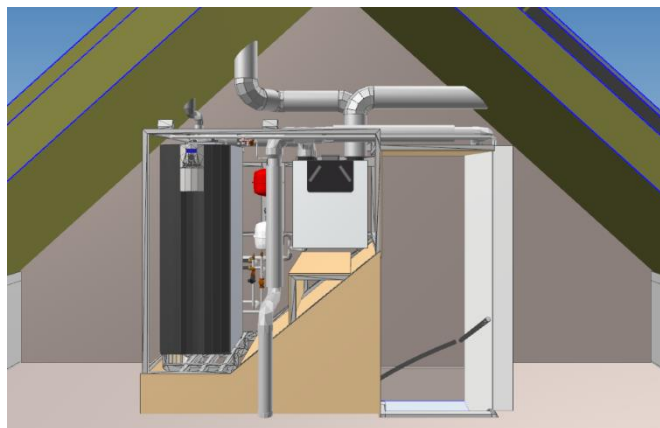
Het buiten- en binnen schilderwerk van alle houten kozijnen, ramen en deuren wordt fabrieksmatig uitgevoerd in een dekkend systeem in de kleuren zoals vermeld in de kleur en materiaalstaat.

Schilderwerk binnen

De trappen, traphekken, leuningen en trapgataftimmeringen zijn fabrieksmatig voorzien van grondverf en worden niet afgelakt. De bevestigingsgaten aan de onderzijde van de treden blijven onafgewerkt. Het plafond van de erker wordt afgelakt.

16. Trap- en techniekmodule (alleen bij type B en C)

De wanden naast de verdieping- en zoldertrap zijn uitgevoerd met metalen profielen, voorzien van gipsvezelbeplating. In de wanden zijn diverse leidingen, kanalen, vloerverwarming verdelers en inbouwreservoirs (alleen bij type C1) opgenomen. In verband met het leidingwerk in de wanden mag er niet geboord en/of geschroefd worden in deze wanden. Boven de trap op de 2^e verdieping is de warmtepomp en WTW-unit geplaatst in een stalen frame welke aan de onderzijde van de trapzijde is voorzien van een wit gegronde houten beplating. In verband met het onderhoud dienen de installaties bereikbaar te blijven.



17. Waterinstallatie

Waterleidingen

De koudwaterleidingen worden aangelegd, vanaf de watermeter in de meterkast, naar de volgende tappunten:

- Een watertappunt in de keuken (afgedopt en als opbouwleiding uitgevoerd)
- Het toilet en de fonteinkraan in de toiletruimte (bij type A zowel op de begane grond als verdieping)
- Het toilet, wastafelmengkraan, badmengkraan en de douchemengkraan in de badkamer (alleen bij type B en C)
- De wastafelmengkraan, badmengkraan en de douchemengkraan in de badkamer (alleen bij type A)
- Het warmwatertoestel (warmtepomp) op de 2^e verdieping
- De beluchte tapkraan van de wasmachineaansluiting op de 2^e verdieping

De warmwaterleidingen worden aangelegd, vanaf het warmwatertoestel, naar de volgende tappunten:

- Een watertappunt in de keuken (afgedopt en als opbouwleiding uitgevoerd)
- De wastafelkraan en douchemengkraan in de badkamer

De waterleidingen worden uitgevoerd in kunststof en waar nodig voorzien van mantelbuis.

AALBERTS | TECHNISCHE OMSCHRIJVING Havenkwartier fase 3

18. Sanitair

Het sanitair wordt uitgevoerd in Villeroy & Boch O.Novo in de kleur conform kleur en materiaalstaat.

Toilet (bij type A zowel op de begane grond als verdieping)

- Inbouwreservoir met wandcloset wit met wc-zitting en deksel
- Fonteincombinatie wit met chromen sifon en muurbuis
- Fonteinkraan, merk Hansgrohe

Badkamer

- Wastafelcombinatie wit met chromen sifon en muurbuis
- Wastafel ééngreeps mengkraan, merk Hansgrohe
- Inbouwreservoir met wandcloset wit met wc-zitting en deksel (alleen bij type B en C)
- Een rechthoekige spiegel 60x40 cm, verticaal gemonteerd, hart op ca.160 cm boven de afgewerkte vloer
- Kunststof doucheput met RVS deksel 15x15cm
- Vaste douchewand van 90 cm (alleen bij type A)
- Thermostatische douchemengkraan, merk Hansgrohe
- Glijstangcombinatie, merk Hansgrohe
- Ligbad 180x80 cm
- Thermostatische badmengkraan, merk Hansgrohe

2e verdieping

- Afvoer voor de wasmachine

19. Verwarmings- | warmwaterinstallatie

Algemeen

Volgens de Woningborg norm kunnen onderstaande temperaturen worden gehandhaafd in verwarmde ruimten:

verblijfsruimten	22°C
verkeersruimten	18°C
toilet	18°C
badruimte	22°C
2 ^e verdieping (onbenoemde ruimte)	niet verwarmd
Buitenberging	niet verwarmd

De randvoorwaarden voor deze temperatuurgarantie is dat alle in de woning vereiste ventilatievoorzieningen in gebruik zijn, dat alle ramen en deuren gesloten zijn en alle verwarmde ruimten gelijktijdig worden verwarmd bij een buitentemperatuur van -10° Celsius.

Brine | water warmtepomp

De woning is voorzien van vloerverwarming op de begane grond en 1^e verdieping. De hiervoor benodigde warmte en koude wordt aangevoerd d.m.v. een warmtepomp met een individuele gesloten bodemwarmtewisselaar. Deze onttrekt de opgeslagen energie uit de aardbodem en zet deze in voor constant en comfortabel woonklimaat. In de winter haalt de warmtepomp warmte uit de bodem en in de zomer koude. De warmtepomp werkt als een koelkast met een compressor, waarbij de koude kant in de koelkast zit (= de bodem) en de warmte kant aan de achterkant van de koelkast zit (=de vloerverwarming). De modulerende warmtepomp en een los 300 liter warmtapwater boiler staat op de 2^e verdieping. De positie van de warmtepomp en boiler is conform de verkoopcontracttekening.

Bron

Op het perceel wordt een gesloten bron geboord (1x aanvoer- en 1x retourleiding).

Afgiftesysteem verwarming

Alle verblijfsruimten, verkeersruimten op de begane grond, 1^e verdieping, toilet en badkamer worden verwarmd door middel van vloerverwarming (lage temperatuurverwarming). In de badkamer wordt tevens een elektrische designradiator aangebracht.

De verdelers op de begane grond en de 1^e verdieping bevindt zich bij type B en C in de holle wand naast de trap die bereikbaar is middels een afneembaar paneel. De verdeler bij type A bevindt zich onder de trap op de



Warmtepomp

AALBERTS | TECHNISCHE OMSCHRIJVING Havenkwartier fase 3

begane grond en op de overloop. Beide zijn voorzien van een omkasting. De onbenoemde ruimte op de 2^e verdieping is onverwarmd. E.e.a. conform de verkoopcontracttekening.

Omdat de leidingen voor de (vloer)verwarming in de afwerkvloer zijn opgenomen, is het niet toegestaan om boor-, spijker-, of breekwerk in deze vloer te verrichten.

De temperatuurregeling van het systeem vindt plaats door middel van een thermostaat in de woonkamer waarvan de positie indicatief is aangegeven op de verkoopcontracttekening. In elke slaapkamer kan de vloerverwarming nageregeld worden. Dit betekent dat de temperatuur per ruimte lager gesteld kan worden. Echter wordt er pas warmte/koelte geleverd als in de ruimte van de hoofdregeling een warmte/koelte vraag is. Om een maximaal rendement te genereren en om te lange opwarmtijden te voorkomen, vraagt de laagtemperatuur verwarming van de woning een gelijkmatige verwarmingswijze waarbij er geen of slechts een gering verschil tussen de ruimtetemperatuur overdag en 's nachts optreedt. Warmtepompen zijn minder geschikt om snel de temperatuur in huis te verhogen. De woning dient bij voorkeur 24 uur per dag op een constante temperatuur te worden geregeld. Om het rendement van het systeem niet negatief te beïnvloeden wordt geadviseerd om een voor vloerverwarming geëigende vloerafwerking toe te passen met een maximale RC waarde van 0,09 m² K/W. Advies door de partij die de vloerafwerking levert en/of monteert wordt hierin aangeraden.

Bij oplevering ontvangen de kopers een gebruiksinstructie van de installatie waarin duidelijk wordt omschreven hoe de installatie te bedienen.

De door Woningborg gegarandeerde warmwatertemperatuur is niet van toepassing bij tappunten waar een thermostaatkraan is gemonteerd.

20. Ventilatievoorzieningen en rioolontspanning

De woning wordt geventileerd door balansventilatie met een warmte-terugwin-unit (WTW-unit), de opstelplaats van deze unit bevindt zich op de 2^e verdieping en is indicatief aangegeven op de verkoopcontracttekening. Om de luchtdichtheid van de woning te garanderen wordt door een mechanisch ventilatiesysteem de toevoer en afvoer van de lucht geregeld.

In de WTW-unit zit een ventilator en een warmtewisselaar. De warmtewisselaar haalt de warmte uit de afgezogen lucht en voegt die toe aan de verse buitenlucht. Balansventilatie is een gesloten systeem. Dit vermindert het energieverbruik, maar draagt vooral ook bij aan een gezond leefklimaat.

Het leidingwerk van de ventilatievoorziening op de 2^e verdieping blijft in het zicht en wordt niet afgetimmerd. In de woning zijn buizen en instortkanalen voorzien van de nodige condenswerende voorzieningen aangelegd voor toe- en afvoer. Op verschillende plaatsen in de woning zitten kunststof afzuig- en inblaasventielen in het plafond of in de wand. Deze zijn ook indicatief aangegeven op de verkoopcontracttekening en kunnen niet verplaatst worden. De aanzuigkanalen zijn aangesloten op een dakkap of middels een lamellenrooster in de gevel. E.e.a. conform de verkoopcontracttekening.

Warmte en koelte

Warmteterugwinning gebeurt alleen wanneer de buitenlucht temperatuur lager is dan de temperatuur in de woning. Als het binnen warm genoeg is, treedt er automatisch een bypass in werking. Dan gaat overtollige warmte direct naar buiten en vindt ventilatie plaats met onverwarmde buitenlucht. Als het buiten warmer is, gaat de bypass weer dicht. Dan wordt de naar verhouding koelere binnenlucht gebruikt om verse lucht van buiten eerst zoveel mogelijk af te koelen. Dit houdt de koelte binnen. Het ventilatiesysteem wordt aangestuurd met een 3-standenschakelaar in de woonkamer.

Aandachtspunten:

- Soms wordt er gedacht dat bij balansventilatie de ramen niet geopend kunnen worden. Dat is een misverstand, ramen kunnen gewoon worden geopend. Dit wordt echter afgeraden omdat dit een negatief effect heeft op het energieverbruik.
- Zorg ervoor dat er 20 mm ruimte onder de binnendeuren blijft. Dit is nodig voor de luchtcirculatie in huis. De door ons geleverde binnendeuren hebben een ruimte onder de deur van 28 mm. Hierdoor is er ruimte voor een vloerafwerking van maximaal 8 mm. Mocht u een dikkere vloerafwerking kiezen, dient u zelf de binnendeuren in te korten.
- Een open haard heeft een groot negatief effect op de uitgebalanceerde ventilatiewerking. Hetzelfde geldt voor een afzuigkap met afvoer naar buiten.

AALBERTS | TECHNISCHE OMSCHRIJVING Havenkwartier fase 3

- Zet de installatie nooit uit, behalve in geval van calamiteit (als de sirene gaat).

21. Elektrische installatie

Algemeen

De elektrische installatie wordt aangelegd vanuit de meterkast, verdeeld over een nader te bepalen aantal groepen naar de diverse aansluitpunten. De woning wordt in basis voorzien van een aansluiting van 3x25 ampère. Afhankelijk van gekozen elektra-opties kan het noodzakelijk zijn om de aansluiting in 3x35 ampère uit te voeren. De op de verkoopcontracttekeningen aangegeven plaats van de onderdelen van de elektrische installatie, de rookmelders en de telecommunicatievoorzieningen is ter indicatie en kan dus afwijken. De installatie wordt geheel aangelegd volgens de voorschriften van het betrokken nutsbedrijf en conform NEN 1010 (laatste uitgave) en NPR 5310 kolom eenvoudig.

Alle schakelaars en wandcontactdozen zijn KEMA gekeurd en wordt uitgevoerd als inbouw materiaal. In de houten berging en in de meterkast wordt (half)opbouw materiaal toegepast.

De installatie omvat aansluitpunten en voorzieningen conform de verkoopcontracttekening.

In het algemeen worden schakelaars op een hoogte van ca. 105 cm+ en de wandcontactdozen in de verblijfsruimten op een hoogte van ca. 30 cm+ boven de afgewerkte vloer aangebracht

De wandcontactdozen in de keuken boven het aanrechtblad komen op een hoogte van ca. 120 cm+ en boven een trap op ca. 130 cm+. De thermostaten komen op een hoogte van ca. 150 cm+. De wandaansluitpunten voor verlichting worden over het algemeen aangebracht op een hoogte van ca. 205 of 235 cm+. In de badkamer wordt het wandlichtpunt achter de spiegel aangebracht op ca 175 cm+.

Er worden op het elektriciteitsnet aangesloten rookmelders gemonteerd conform NEN 2555.

Ter plaatse van de voordeur wordt een armatuur aangebracht. Overige lichtpunten worden niet voorzien van een armatuur.

Kooktoestel

De woning wordt voorzien van een aansluitpunt t.b.v. elektrisch koken zoals aangegeven op de 0-tekening keuken.

Belinstallatie

De woning wordt voorzien van een draadloze belinstallatie bestaande uit een beldrukker bij de voordeur en een deurbelunit aan de buitenzijde van de meterkast.

Telecommunicatievoorzieningen

De woning wordt voorzien van een bedrade aansluiting voor data in de woonkamer en een bedrade aansluiting voor centrale antenne (CAI) in de woonkamer. De koper is verantwoordelijk voor de aanvraag en betaling van de abonnementskosten.

De woning wordt voorzien van een loze leiding met een inbouwdoos voor data of CAI vanuit de meterkast naar slaapkamer 1 en slaapkamer 2.

Zonnepanelen

In het kader van energiezuinigheid wordt op het hellend dak van de woning zonnepanelen aangebracht. De positie is indicatief op de verkoopcontracttekening aangegeven. De zonnepanelen zijn middels een omvormer op een aparte groep aangesloten in de meterkast.

Let op, de opbrengst van de zonnepanelen is afhankelijk van diverse factoren, zoals bijvoorbeeld oriëntatie, type omvormer en eventuele schaduwwerking van naastgelegen objecten (dakkapellen, bomen etc).

Overzicht aantallen

Type A1 bnr 56	entreezijde	10 stuks
	niet entreezijde	16 stuks
Type A2 bnr 57	entreezijde	10 stuks
	niet entreezijde	16 stuks
Type A1 bnr 72	entreezijde	18 stuks
	niet entreezijde	5 stuks
Type B1,2,3 en C	voorgevel	6 stuks

AALBERTS | TECHNISCHE OMSCHRIJVING Havenkwartier fase 3

	achtergevel	15 stuks
Type B4	entreezijde	20 stuks

22. Schoonmaken en oplevering

Minimaal twee weken voor de oplevering wordt u schriftelijk op de hoogte gesteld van de definitieve datum en het tijdstip van oplevering. De hele woning wordt 'bezemschoon' opgeleverd, behalve het sanitair, de tegelwerken en de glasruiten; deze worden 'nat gereinigd' opgeleverd.

23. Enkele aandachtspunten

Maatvoering

De genoemde maten in de verkoopcontracttekeningen | brochure zijn circa maten en kunnen afwijken conform de geldende normen. In verband met de nauwkeurige uitwerking van details, constructies, maatvoering van materialen en maattoleranties kunnen er afwijkingen ontstaan in de maatvoering.

Voorbehoud

De projectdocumentatie, waaronder deze technische omschrijving, is nauwkeurig en met zorg samengesteld aan de hand van de tekeningen, informatie verstrekt door de gemeentelijke diensten, architect, constructeur en de adviseurs van dit plan. Desondanks maken wij een voorbehoud ten aanzien van geringe architectonische, bouwtechnische, installatietechnische en constructieve wijzigingen, alsmede eventuele afwijkingen die voort kunnen komen uit de eisen en wensen van de overheden en/of nutsbedrijven.

De indeling op de situatietekening van het openbaar terrein (paden, groen, parkeerplaatsen, e.d.) is aangegeven aan de hand van de laatst bekende gegevens. Wijzigingen hierop vallen buiten de invloedssfeer van Aalberts. De optiekeuzes zoals aangegeven op optietekeningen behoren niet tot de standaardlevering. Werkzaamheden door derden, in opdracht van de koper tijdens de bouw zijn niet toegestaan. Aan de tekeningen, anders dan de verkoopcontracttekeningen welke op schaal is, kunnen geen rechten worden ontleend.

Wijzigingen tijdens de bouw

De bouwer is gerechtigd tijdens de bouw die wijzigingen in het plan aan te brengen, waarvan de noodzakelijkheid tijdens de uitvoering blijkt, mits deze wijzigingen geen afbreuk doen aan waarde, kwaliteit en bruikbaarheid van de woning. Deze wijzigingen zullen geen der partijen enig recht geven tot het vragen van verrekening van meerdere of mindere kosten. Wijzigingen worden via een erratum gemeld. Bij verschillen tussen de verkoopcontracttekening en deze technische omschrijving, prevaleert de technische omschrijving.

Vloeren

De woning wordt voorzien van een cementgebonden dekvloer, voorzien van vloerverwarming op de begane grond en 1^e verdieping, aangebracht op de constructieve systeem betonvloer. Wij wijzen erop dat enige scheurvorming in deze dekvloer niet is te voorkomen door normaal optredende werking van de betonconstructie en krimp van deze cementdekvloer. Wij adviseren hier rekening mee te houden bij de keuze voor de vloerafwerking. Wanneer er interesse is in een gladde gehechte vloerafwerking zoals PVC, gietvloeren en overige kunststof, gladde, naadloze vloeren adviseren wij u om advies in te winnen bij een vloerleverancier omtrent de mogelijkheden en de garantievooraarden waaronder deze vloer aangebracht zal worden. Wij bieden een optie aan om extra wapening aan te brengen in de dekvloer om scheurvorming te minimaliseren echter kan scheurvorming niet 100% uitgesloten worden.

Er wordt voor de vloerverwarming geen opstookprotocol uitgevoerd. Wij adviseren om voor het aanbrengen van de vloerafwerking uw vloerleverancier hierover te laten adviseren om het risico op scheurvorming zoveel mogelijk te beperken. Voor losliggende vloerafwerkingen zoals parket, laminaat en vloerbedekking is dit niet nodig omdat deze geen hinder zullen ondervinden van optredende scheurtjes. Hierbij is het wel van belang, in verband met de juiste werking van de vloerverwarming, met het volgende rekening te houden: de maximale warmteweerstand (isolerende eigenschappen) van de vloerafwerking mag niet meer bedragen dan 0,09 m².K/W anders werkt de vloerverwarming niet optimaal. Advies door de partij die de vloerafwerking levert en/of monteert raden wij ook hierin aan.

AALBERTS | BIJLAGE 1 AFWERKSTAAT INTERIEUR – Havenkwartier fase 3

Ruimte	Onderdeel	Onderdeel uitrusting
Gang	Vloer Wanden Plafond Elektra	Zandcementdekvloer Gereed voor aanbrengen behangwerk Beton afgewerkt met fijn spuitwerk Conform verkoopcontracttekening
Meterkast	Vloer Wanden Plafond Elektra	Zandcementdekvloer Houten beplating Onafgewerkt Conform verkoopcontracttekening (opbouw)
Ruimte onder trap	Vloer Wanden Trap Elektra Loodgieter	Zandcementdekvloer Gereed voor aanbrengen behangwerk Geground, niet verder afgewerkt Conform verkoopcontracttekening Verdeler vloerverwarming in wand, bereikbaar via luik (type B&C) Verdeler vloerverwarming voorzien van een afdekkap (type A)
Keuken	Vloer Wanden Plafond Elektra Loodgieter Mech. ventilatie	Zandcementdekvloer Gereed voor aanbrengen behangwerk Beton afgewerkt met fijn spuitwerk Conform verkoopcontracttekening/0-tekeningen keuken Conform verkoopcontracttekening/0-tekeningen keuken Afzuigventielen voor ruimte ventilatie
Woonkamer	Vloer Wanden Plafond Plafond erker Elektra Mech. ventilatie	Zandcementdekvloer Gereed voor aanbrengen behangwerk Beton afgewerkt met fijn spuitwerk Hout geschilderd (type A) Conform verkoopcontracttekening 3-standenschakelaar voor de bediening van de WTW-unit Inblaasventielen voor ruimte ventilatie
Toilet begane grond	Vloer Wanden Plafond Elektra Loodgieter Mech. ventilatie	Vloertegels conform kleur- en materiaalstaat Wandtegels conform kleur- en materiaalstaat met daarboven fijn spuitwerk Beton afgewerkt met fijn spuitwerk Conform verkoopcontracttekening Fontein met kraan Wandcloset Afzuigventiel voor ruimte ventilatie
Overloop	Vloer Wanden Plafond Elektra Loodgieter	Zandcementdekvloer Gereed voor aanbrengen behangwerk Beton afgewerkt met fijn spuitwerk Conform verkoopcontracttekening Verdeler vloerverwarming voorzien van een afdekkap (type A)
Badkamer	Vloer Wanden Plafond Elektra Loodgieter Mech. ventilatie	Vloertegels conform kleur- en materiaalstaat Wandtegels conform kleur- en materiaalstaat Beton afgewerkt met fijn spuitwerk Conform verkoopcontracttekening Aardingsvoorzieningen volgens NEN 1010 Wastafel met mengkraan en spiegel Wandcloset (type B en C) Douchemengkraan met glijstangcombinatie Doucheput Douchewand (type A) Bad Badmengkraan Elektrische radiator Afzuigventiel voor ruimte ventilatie
Toilet verdieping (type A)	Vloer Wanden Plafond Elektra	Vloertegels conform kleur- en materiaalstaat Wandtegels conform kleur- en materiaalstaat met daarboven fijn spuitwerk Beton afgewerkt met fijn spuitwerk Conform verkoopcontracttekening

AALBERTS | BIJLAGE 1 AFWERKSTAAT INTERIEUR – Havenkwartier fase 3

	Loodgieter Mech. ventilatie	Fontein met kraan Wandcloset Afzuigventiel voor ruimte ventilatie
Slaapkamer 1	Vloer Wanden Plafond Elektra Loodgieter Mech. ventilatie	Zandcementdekvloer Gereed voor aanbrengen behangwerk Beton afgewerkt met fijn spuitwerk Conform verkoopcontracttekening Thermostaat t.b.v. naregeling vloerverwarming Inblaasventiel voor ruimte ventilatie
Slaapkamer 2	Vloer Wanden Plafond Elektra Loodgieter Mech. ventilatie	Zandcementdekvloer Gereed voor aanbrengen behangwerk Beton afgewerkt met fijn spuitwerk Conform verkoopcontracttekening Thermostaat t.b.v. naregeling vloerverwarming Inblaasventiel voor ruimte ventilatie
Slaapkamer 3	Vloer Wanden Plafond Elektra Loodgieter Mech. Ventilatie	Zandcementdekvloer Gereed voor aanbrengen behangwerk Beton afgewerkt met fijn spuitwerk Conform verkoopcontracttekening Thermostaat t.b.v. naregeling vloerverwarming Verdeler vloerverwarming in wand, bereikbaar via luik (type B&C) Inblaasventiel voor ruimte ventilatie
2e verdieping	Vloer Wand Plafond Elektra Loodgieter Mech. ventilatie	Zandcementdekvloer Gereed voor aanbrengen behangwerk Hellend dak, dakplaten en knieschotten wit afgewerkt Conform verkoopcontracttekening 1 wasmachinekraan en afvoer t.b.v. wasmachine Brine water warmtepomp met boilervat WTW unit Afzuigventiel voor ruimte ventilatie
Houten berging	Vloer Wanden Plafond Elektra	Prefab betonvloer Hout niet afgewerkt Houten plaatmateriaal en balklaag Conform verkoopcontracttekening (opbouw)

AALBERTS | BIJLAGE 2 KLEUR- EN MATERIALENSTAAT - Havenkwartier fase 3
EXTERIEUR

Type A, bnr 56, 57, 72		Materiaal	Kleur	Uitzonderingen
Metselwerk 4		Baksteen, halfsteensverband, gekeimd	Wit	
Rollagen		Baksteen, halfsteensverband, staand, gekeimd	Wit	
Voegen		2mm verdiept	Wit	
Plint		Baksteen, halfsteensverband, staand	Grijs	
Voegen		2mm verdiept	Grijs	
Latei		Staal	Wit	
Dakrand erker		Hout	Wit	
Daktrim erker		Aluminium op kleur	Basaltgrijs	
Type B1, bnr 66, 67				Uitzonderingen
Metselwerk 6		Baksteen, halfsteensverband	Paars-bruin	
Rollagen		Baksteen, halfsteensverband, staand	Paars-bruin	
Voegen		5mm verdiept	Donkergrijs	
Latei		Staal	Kastanjebruin	
Type B2, bnr 62,63, 64, 65				Uitzonderingen
Metselwerk 7		Baksteen, halfsteensverband	Leergrijs	
Rollagen		Baksteen, halfsteensverband	Leergrijs	
Voegen		2mm verdiept	Grijs	
Latei		Staal	Betongrijs	
Type B3, bnr 60, 61				Uitzonderingen
Metselwerk 5		Baksteen, halfsteensverband	Bruin	
Rollagen		Baksteen, halfsteensverband, staand	Bruin	
Voegen		5mm verdiept	Donkergrijs	
Latei		Staal	Signaal bruin	
Type B4, bnr 68, 70				Uitzonderingen
Metselwerk 4		Baksteen, halfsteensverband, gekeimd	Wit	
Rollagen		Baksteen, halfsteensverband, staand, gekeimd	Wit	
Voegen		2mm verdiept	Wit	
Plint		Baksteen, halfsteensverband, staand	Grijs	
Voegen		2mm verdiept	Grijs	
Latei		Staal	Wit	
Type B4, bnr 58				Uitzonderingen
Metselwerk 4		Baksteen, halfsteensverband	Leergrijs	
Rollagen		Baksteen, halfsteensverband	Leergrijs	
Voegen		2mm verdiept	Grijs	
Latei		Staal	Betongrijs	
Type C1, bnr 69, 71				Uitzonderingen
Metselwerk 7		Baksteen, halfsteensverband	Leergrijs	
Rollagen		Baksteen, halfsteensverband	Leergrijs	
Voegen		2mm verdiept	Grijs	
Latei		Staal	Betongrijs	
Type C1, bnr 59				Uitzonderingen
Metselwerk 5		Baksteen, halfsteensverband	Bruin	
Rollagen		Baksteen, halfsteensverband, staand	Bruin	
Voegen		5mm verdiept	Donkergrijs	
Latei		Staal	Signaal bruin	
Algemeen				Uitzonderingen
Kozijn		Hout	Grijswit	
Voordeur		Hout	Bruingrijs	
Raamhout en achterdeur		Hout	Bruingrijs	
Dorpel voor- en achterdeur		Aluminium op kleur	Zwart	
Raamdorpel		Prefab beton	Grijs	
Dakpannen		Keramische pan	Antraciet	
Dakkapel bekleding		Zink	Naturel	Niet voor type B4
Dakkapel kozijn		Hout	Grijswit	Niet voor type B4
Dakkapel raamhout		Hout	Bruingrijs	Niet voor type B4
Dakkapel daktrim		Aluminium	Basaltgrijs	Niet voor type B4
Deurbeslag:				
Voordeur	Deurknop	Aluminium, ronde knop	F1	
	Roset	Aluminium, rond	F1	
	Deurbel	Draadloos		
	Brievenbus	Aluminium	F1	
Achterdeur + bergingsdeur	Kruk met schild	Aluminium	F1	
HWA	Voor- en zijgevel	Zink	Naturel	
HWA	Achtergevel	Kunststof	Grijs	
Muurafdekker	Woning en tuinmuur	Aluminium op kleur	Basaltgrijs	
Daktrim verdekte goten + achtergevel	Zij- en achtergevel	Aluminium op kleur	Basaltgrijs	

Bergingen:				
Gevel		Hout, horizontale delen	Verkeersgrijs	
Kozijn		Hout	Grijswit	
Deur		Hout	Verkeersgrijs	
Dakrand		Aluminium op kleur	Antraciet grijs	
Dak		Dakbedekking met groendak		
HWA		Kunststof	Grijs	
Poorten		Metaal op kleur	Antraciet grijs	M.u.v. bnr 56 en 71
Pergola		Hout	Natuur	
Vlonder		Hout	Natuur	
INTERIEUR				
Plaats		Materiaal	Kleur	Opmerkingen
Algemeen				
Plafond	Spuitwerk		Wit	
Binnenkozijnen		Plaatstaal	Wit	
Binnendeuren		HDF plaatmateriaal (opdek profiel)	Wit	
Binnenkant gevelkozijnen en bewegende delen		Hout	Gelijk aan buitenzijde	
Dak erker		Hout	Wit	
Trappen, traphek, aftimmering, leuning		Hout	Wit	
Elektrotechnisch schakelmateriaal		Kunststof	Wit	
Afzuig- inblaasventielen ventilatie		Kunststof	Wit	
Binnendorpels toilet badkamer		Kunststeen	Antraciet	
Vensterbanken		Bianco C	Wit	
Vensterbank (optioneel) dakkapel		Hout	Wit	
Toilet				
Vloer	Tegelwerk 30x30cm	Keramisch	Koel grijs	
	Voegkleur		Grijs	
Wand	Tegelwerk 20x25 cm	Keramisch	Wit, glans	
	Spuitwerk boven tegels		Wit	
	Voegkleur		Wit	
Plafond	Spuitwerk		Wit	
Badkamer				
Vloer	Tegelwerk 30x30cm	Keramisch	Koel grijs	
Vloer douchehoek	Tegelwerk 15x15cm	Keramisch	Koel grijs	
	Voegkleur		Grijs	
Wand	Tegelwerk 20x25 cm	Keramisch	Wit, glans	
	Voegkleur		Wit	
Plafond	Spuitwerk		Wit	